



АДМИНИСТРАЦИЯ ГОРОДА ПЕРМИ
ДЕПАРТАМЕНТ ЗЕМЕЛЬНЫХ ОТНОШЕНИЙ

РЕШЕНИЕ

о размещении объектов № 684 от 15.04.2019

г. Пермь, ул. Сибирская, 15

Департамент земельных отношений Администрации города Перми в соответствии с пунктом 3 ст. 39.36 Земельного кодекса Российской Федерации, Положением о порядке и условиях размещения объектов на землях или земельных участках, находящихся в государственной или муниципальной собственности, на территории Пермского края без предоставления земельных участков и установления сервитутов, утвержденным Постановлением Правительства Пермского края от 22.07.2015 № 478-п

разрешает ОАО «МРСК Урала» (ИНН 6671163413, ОГРН 1056604000970, место нахождения: 620026, Свердловская область, г. Екатеринбург, ул. Мамина-Сибиряка, 140).

способ размещения объекта: подземный

размещение объекта: ШРС 0,4 кВ, КЛ 0,4 кВ, оборудование учета э/э; реконструкция РУ 0,4 кВ ТП-6613 (установка оборудования учета э/э), входящих в ЭСК ПС 110/10 кВ Краснова, для электроснабжения нежилого помещения по адресу: Пермский край, г. Пермь, Свердловский район, ул. Куйбышева, дом 140б.

на землях: находящихся в муниципальной собственности.

на срок 11 месяцев

местоположение: Пермский край, г. Пермь, Свердловский район, ул. Куйбышева.

Территория, согласно схеме, расположена в зоне с особыми условиями использования территории: приаэродромная территория аэродрома аэропорта Большое Савино.

ОАО «МРСК Урала»:

1. соблюдать правила охранных зон воздушного пространства, установленные Постановлением Правительства Российской Федерации от 11.03.2010 № 138 «Об утверждении Федеральных правил использования воздушного пространства Российской Федерации»;

2. в соответствии с пунктом 7(2) Положения о порядке и условиях размещения объектов на землях или земельных участках, находящихся в государственной или муниципальной собственности, на территории Пермского края без предоставления земельных участков и установления сервитутов,

утвержденного Постановлением Правительства Пермского края от 22.07.2015 № 478-п, представить в департамент земельных отношений администрации города Перми в течении 1 месяца с момента размещения объектов материалы контрольной геодезической съемки размещенных объектов на бумажном и электронном носителях на безвозмездной основе.

В соответствии со статьей 20¹ Закона Пермского края от 14.09.2011 № 805-ПК «О градостроительной деятельности в Пермском крае» ОАО «МРСК Урала»:

1. не позднее чем за 10 рабочих дней до начала строительства и реконструкции безвозмездно передать в департамент градостроительства и архитектуры администрации города Перми один экземпляр копий разделов проектной документации, предусмотренных пунктом 1 части 12 статьи 48 Градостроительного кодекса Российской Федерации;

2. в течение 10 рабочих дней после окончания работ по строительству, реконструкции безвозмездно передать в департамент градостроительства и архитектуры администрации города Перми схему, отображающую расположение объекта и сетей инженерно-технического обеспечения, подписанную ОАО «МРСК Урала», с приложением текстового и графического описания местоположения границ охранной и санитарно-защитной зоны, перечень координат характерных точек границ такой зоны.

Приложение:

Схема предполагаемых к использованию земель или части земельного участка (на 1 л. в 1 экз.).

Начальник отдела
предоставления земельных участков
по работе с юридическими лицами



Н.М. Санникова

Схема предполагаемых к использованию земель или части земельного участка

Объект: Строительство ШРС 0,4 кВ, КЛ 0,4 кВ, оборудования учета э/э; Реконструкция РУ 0,4 кВ ТП-6613

(установка оборудования учета э/э), входящих в ЭСК ПС 110/10 кВ Краснова, для электроснабжения нежилого помещения
по адресу: Пермский край, г. Пермь, Свердловский район, ул. Куйбышева, дом № 1406

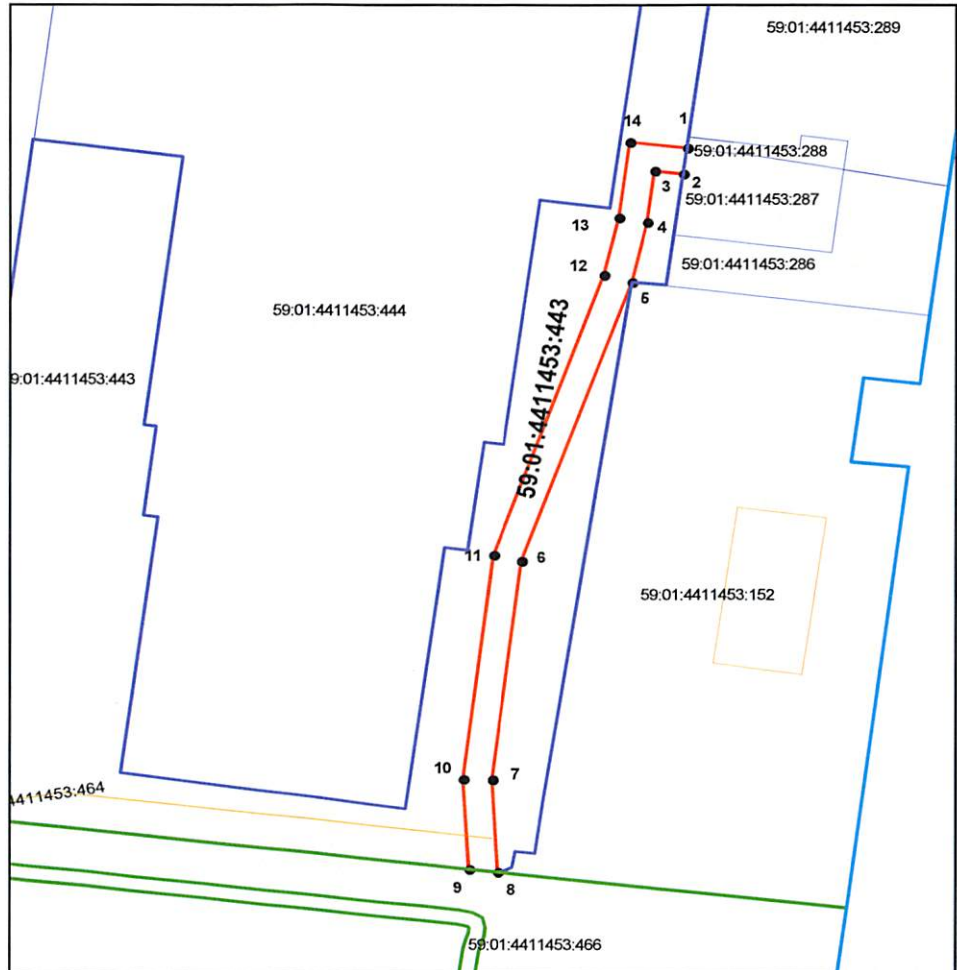
Местоположение: КН 59:01:4411453:443-Пермский край, г. Пермь, Свердловский район, ул. Куйбышева

Площадь земель или части земельного участка, кв.м: 476

Категория земель: Земли населённых пунктов

Вид разрешенного использования: КН 59:01:4411453:443-под здание дворца культуры "Инкар "

Каталог координат, м		
точки грани	X	Y
1	512494,78	2232109,91
2	512490,79	2232109,36
3	512491,26	2232105,41
4	512483,38	2232104,39
5	512474,13	2232102,24
6	512431,28	2232087,04
7	512397,73	2232082,98
8	512383,45	2232083,76
9	512383,90	2232079,80
10	512397,80	2232078,96
11	512432,20	2232083,12
12	512475,25	2232098,39
13	512484,08	2232100,44
14	512495,68	2232101,95



Условные обозначения:

- в новь образованная часть границы земельного участка
- существующая часть границы, имеющиеся в ГКН сведения о которой достаточны для определения ее местоположения
- граница кадастрового квартала
- зона с особыми условиями использования территорий
- территориальная зона
- обозначение сооружений по сведениям ГКН
- 59:01:3812269 — номер кадастрового квартала
- 59:01:3812269:8 — номер учтенного земельного участка

Масштаб 1:1000

Описание границ смежных землепользователей:

от точки 1 до точки 2 участок КН 59:01:4411453:287
от точки 2 до точки 8 участок КН 59:01:4411453:443
от точки 8 до точки 9 участок КН 59:01:4411453:466
от точки 9 до точки 1 участок КН 59:01:4411453:443

Заявитель: по доверенности от ОАО "МРСК Урала"

подпись, печать

Владимирова А. Л.

